

◆目的

気仙沼市では、平成 27 年 7 月より、これまでの取り組みを更に強固なものにすべく、日本版 DMO (Destination Management/Marketing Organization) の導入検討に着手し、「観光で潤う地域経営」を目指し、市内関係団体と連携し観光推進機構の構築に向け取り組んでいます。この取り組みは、地域消費額の拡大に向け地域の関係者の合意を得ながら、客観的データを元に関係団体が責任をもって事業を推進する仕組みづくりです。

気仙沼観光マーケティングレポートは、地域の事業者の皆さま、観光関連団体の皆さま、更には市民の皆さまに気仙沼の観光の現状をより正確に把握していただくことを目的として作成しました。

◆調査概要

○宿泊統計調査

気仙沼市内全宿泊施設(61 施設)を対象とし、各宿泊施設の宿泊者名簿から、宿泊者の居住地と来訪目的(観光、復興関連、その他ビジネス等※以下、その他と表記)を集計。

○気仙沼観光マーケティングレポート(月刊)

毎月発行している「気仙沼観光マーケティングレポート」にて対象としている気仙沼市内の観光施設 5 施設の利用人数と物販施設 4 施設のレジ通過人数、体験・ガイドプログラム及び観光案内所の利用者数を集計。

○気仙沼市観光客実態調査アンケート

1. 気仙沼市内の宿泊施設に協力を要請し、アンケート用紙及びインターネット上のアンケートフォームにて宿泊客に対してアンケート調査を実施。協力施設、実施期間及びサンプル数は以下の通り。

<協力施設(順不同)>

- ・網元の宿 磯村 ・大鍋屋本館 ・海光館 ・休暇村気仙沼大島 ・気仙沼パークホテル
- ・気仙沼プラザホテル ・サンマリンホテル気仙沼観洋 ・気仙沼セントラルホテル松軒
- ・ホテル 一景閣 ・ホテルパールシティ気仙沼 ・ペンション ヴィラプチろく ・民宿 海鳳
- ・気仙沼大島 旅館 明海荘 ・唐桑御殿つなかん ・リアス唐桑ユースホステル

<回答期間/サンプル数>

- ・2023 年 2 月 1 日(水)~2 月 28 日(火)/サンプル数:262 件
- ・2023 年 5 月 1 日(月)~5 月 31 日(水)/サンプル数:292 件
- ・2023 年 8 月 1 日(火)~8 月 31 日(木)/サンプル数:535 件
- ・2023 年 11 月 1 日(水)~11 月 30 日(木)/サンプル数:309 件

<集計対象> 合計サンプル数:1398 件

【目次】

- | | |
|----------------|---------|
| 1. 令和 5 年トピックス | p2-4 |
| 2. 宿泊 | p5-p8 |
| 3. 気仙沼市の来訪者分析 | p9-14 |
| 4. 物販施設 | p15-p16 |
| 5. 観光施設 | p17-p18 |
| 6. 体験・ガイドプログラム | p19-p22 |
| 7. 観光案内所 | p23-p24 |

1. 令和5年トピックス

- ・1月8日 : 気仙沼市成人式@気仙沼市民会館
- ・1月29日 : けせんぬまお菓子フェア 2023
- ・3月11日 : 東日本大震災から12年。
- ・3月18日 : おかえり寄席(～19日)
- ・5月8日 : コロナ5類移行
- ・5月15日 : かつお初水揚げ
- ・5月27日 : 気仙沼ビアフェスティバル 2023
- ・5月29日 : 1日当たりの水揚げ額過去最高を更新
- ・6月3日 : 全国植樹祭(陸前高田市)
- ・6月8日 : 観光推進機構事業方針説明会
- ・6月11日 : 森は海の恋人植樹祭
- ・7月7日 : 気仙沼バル 2023(～9日)
- ・7月8日 : ローカルリーダーズミーティング 2023(～9日)
- ・7月22日 : かつお祭り&ハーバーマーケット
- ・8月5日 : 第71回気仙沼みなとまつり(～6日)
- ・8月11日 : 森モリフェスタ 2023 in YASSE(八瀬)
- ・8月12日 : 第29回本吉マンボウサンバ大会
- ・8月17日 : さんま船一斉出船
- ・9月15日 : さんま初水揚げ
- ・9月23日 : 森の手しごと市(～24日)
- ・9月24日 : ストリートライブフェス
- ・9月30日 : KESENNUMA OKTOBERFEST 2023(～10月1日)
- ・10月7日 : 目黒のさんま祭
- ・10月9日 : みやぎオルレフェア 2023 気仙沼唐桑コース5周年イベント
- ・10月15日 : 山田大名行列
- ・10月22日 : 第37回気仙沼市産業まつり
- ・10月28日 : あったげホヤぼーや 2023
- ・11月3日 : 気仙沼サンマフェスティバル 2023(～4日)、大谷海岸花火まつり 2023
- ・11月5日 : つばきマラソン
- ・11月12日 : 第38回リアス牡蠣まつり唐桑
- ・11月18日 : ONE-LINE with LIGHT UP NIPPON
- ・11月23日 : 第28回けせんぬま岩井崎荒磯まつり
- ・12月9日 : 条南商店街スタンプラリー開始(～1月9日)
- ・12月16日 : 道の駅「大谷海岸」あわびまつり 2023

＜令和 5 年トピックス＞

- ・令和 4 年は上半期を中心にコロナウイルス感染症の影響もあり、宿泊者数が減少していたが、令和 5 年は、コロナウイルス感染症が第 5 類に移行したこともあり、3 月を中心に宿泊者数が増加した。下半期にかけては、前年の宿泊割の影響もあり、10 月～12 月にかけて宿泊者数が減少した。結果としては「観光＋その他」の宿泊者数が前年から 10,000 人増加した。
- ・同行者形態では、前年と大きくは変化せず、「夫婦 2 人」、「高校生以下を連れた家族旅行」の割合が上位を占めた。
- ・来訪者の目的やスポットは「大島関連」の割合が大きく減少し、「震災関連」、「物販施設」、「ホヤぼーや関連」が増加する結果であった。

【宿泊】

- ・宿泊者数は、全体で前年対比 101.6%に増加し、「観光＋その他」も前年対比 102.5%と増加した。全体に占める「復興関係」の割合は 0.7%と非常に少ない状況である。客室稼働率は全国平均と比べ、低い月が多く、7, 8, 9, 10 月以外の月で前年を下回った。宮城県からの来訪者は、全体の 38.1%で最も高い割合であった。
- ・外国人宿泊者数は 3,000 人を超えたが、他地域と比較すると全体の宿泊者数に与えるインパクトは少なく、客室稼働率が全国と比較して低い原因の1つとして考えられる。
- ・宿泊者へのアンケート結果では、「夫婦 2 人」の割合が 20.0%、「高校生以下を連れた家族旅行」の割合が 20.6%となった。各項目の割合は昨年とほとんど変化がなかった。

【物販施設】

- ・物販施設のレジ通過者数は前年対比 94.2%減少した。対象施設が 1 施設減少したことにより、前年を下回る結果となった。]

【観光施設】

- ・観光施設の利用者数は休業をしていた唐桑ビジターセンター・津波体験館を除いて、対象施設で前年の利用者数を上回り、全体で前年対比 104.5%と増加した。

【体験・ガイドプログラム】

- ・体験人数で前年対比 96.1%、体験金額で前年対比 106.8%と増加した。

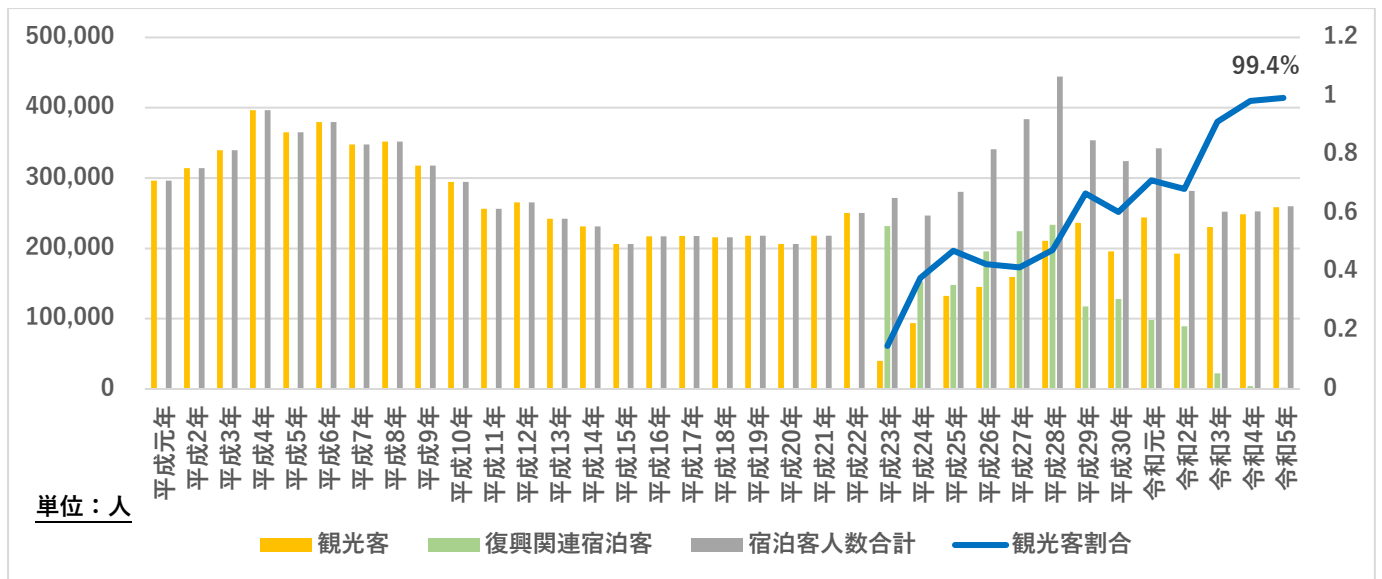
【観光案内所】

- ・観光案内所の利用者数は、前年対比 99.9%と減少した。

2. 宿泊

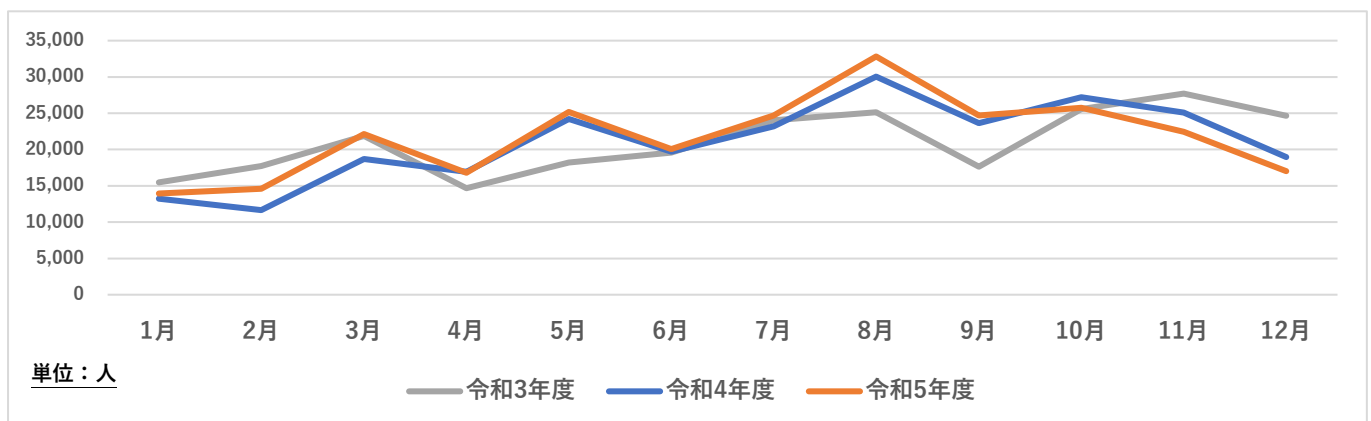
(1) 宿泊者数

① 年別宿泊者数推移

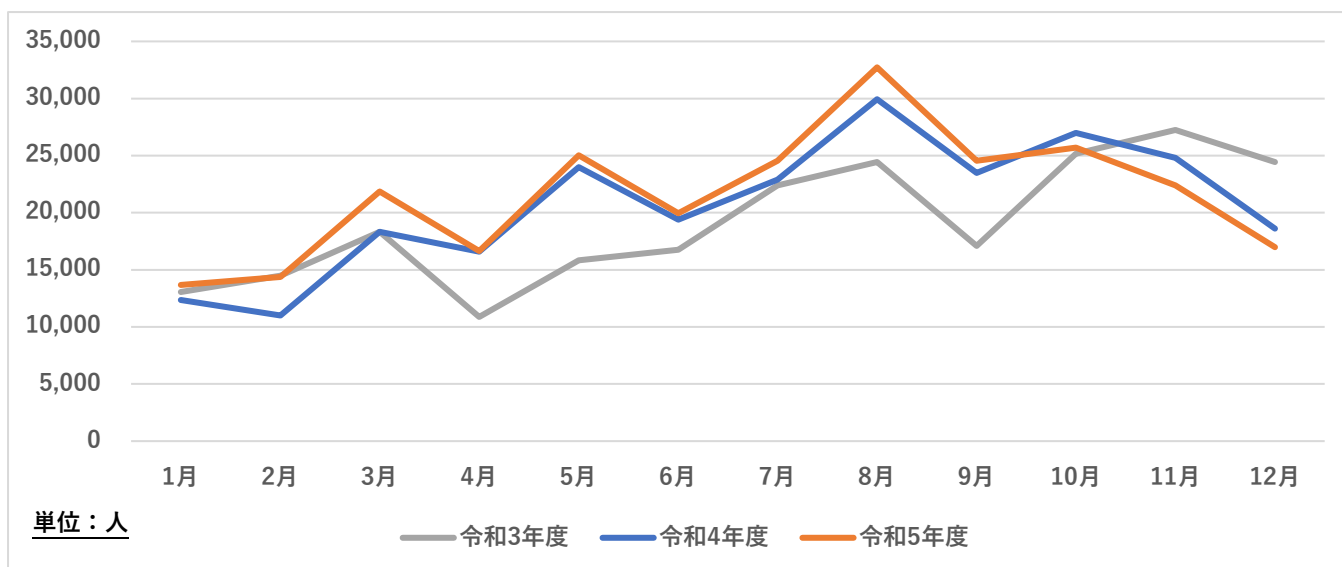


宿泊者数		1月	2月	3月	4月	5月	6月	7月	8月	9月	10月	11月	12月	合計
令和3年度	観光+その他	13,069	14,494	18,314	10,876	15,825	16,763	22,379	24,437	17,103	25,178	27,245	24,429	230,112
	復興関係	2,403	3,230	3,575	3,792	2,388	2,811	1,669	707	539	398	460	238	22,210
	合計	15,472	17,724	21,889	14,668	18,213	19,574	24,048	25,144	17,642	25,576	27,705	24,667	252,322
令和4年度	観光+その他	12,356	11,000	18,317	16,577	23,984	19,385	22,891	29,936	23,472	26,995	24,815	18,598	248,326
	復興関係	874	652	395	362	211	314	279	107	175	215	253	365	4,202
	合計	13,230	11,652	18,712	16,939	24,195	19,699	23,170	30,043	23,647	27,210	25,068	18,963	252,528
令和5年度	観光+その他	13,676	14,366	21,865	16,631	25,029	19,945	24,562	32,727	24,561	25,708	22,378	16,989	258,437
	復興関係	265	214	251	182	144	111	151	89	119	54	49	46	1,675
	合計	13,941	14,580	22,116	16,813	25,173	20,056	24,713	32,816	24,680	25,762	22,427	17,035	260,112

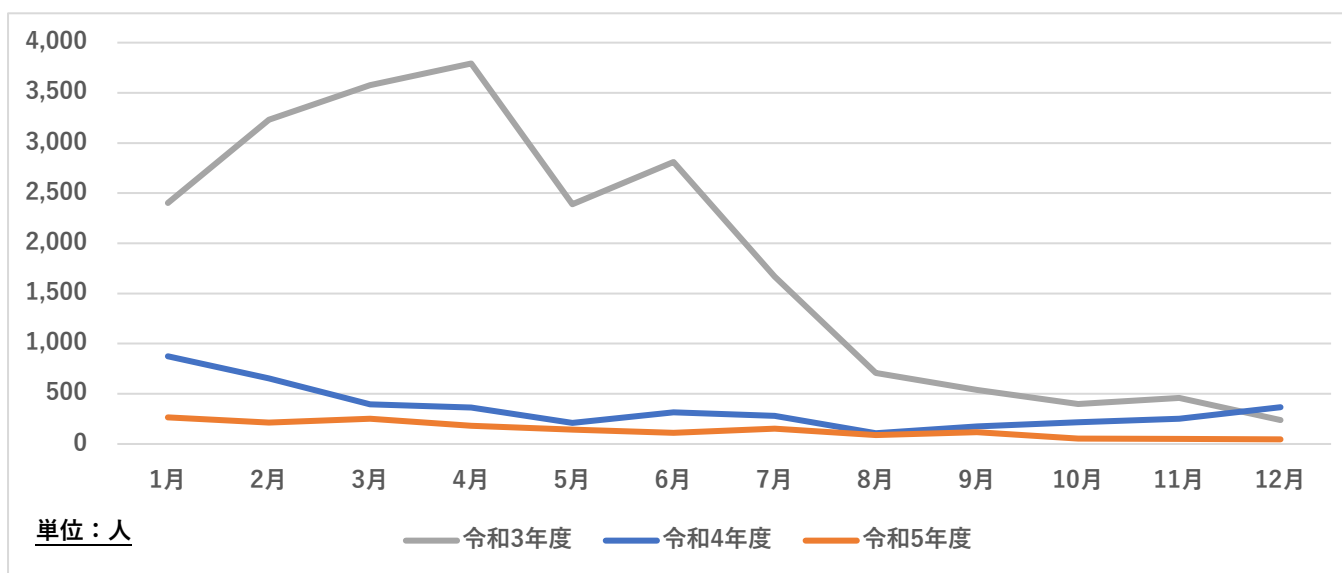
② 月別前年対比(全体)



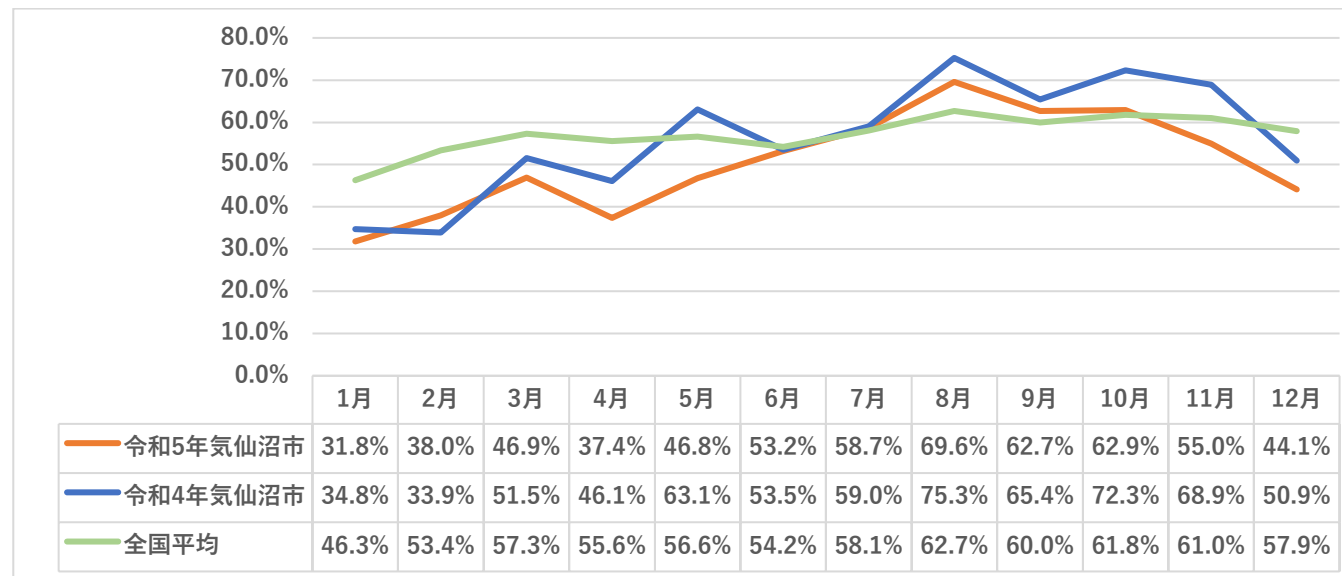
③月別前年対比(観光+その他)



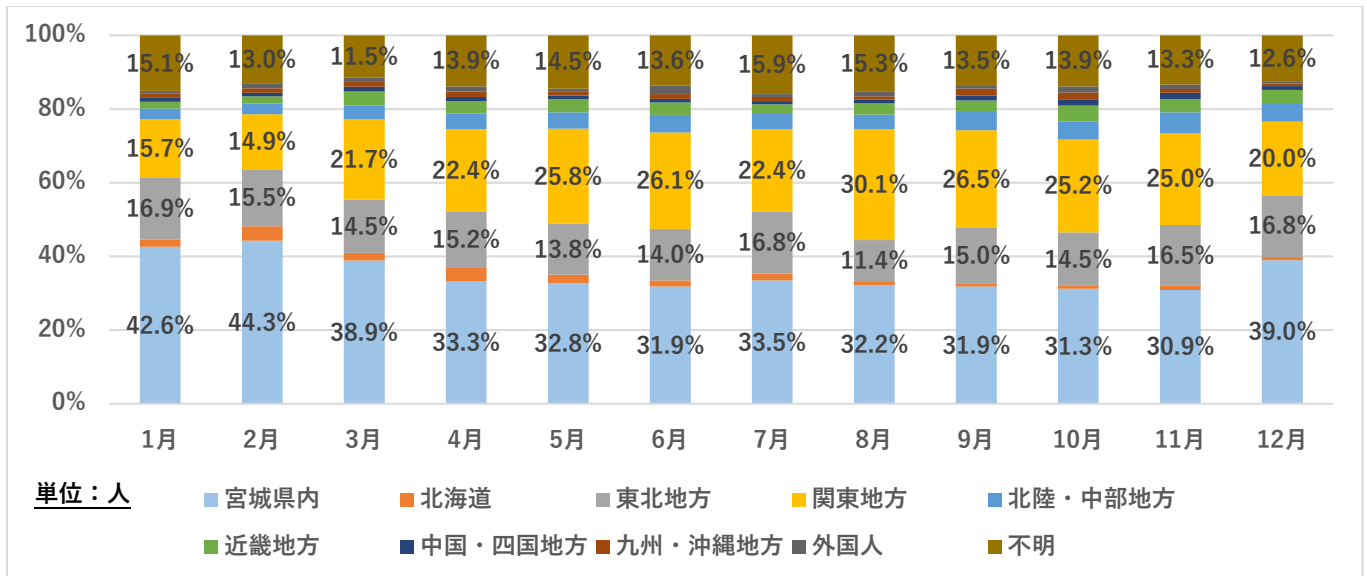
④月別前年対比(復興関連)



(2)客室稼働率



(3)①宿泊者の居住地(観光+その他)



②宿泊者の居住地(観光+その他)内訳

<令和5年>

観光+その他	1月	2月	3月	4月	5月	6月	7月	8月	9月	10月	11月	12月	計	割合
宮城県内	5,828	6,358	8,501	5,539	8,213	6,354	8,224	10,527	7,824	8,037	6,918	6,619	88,942	34.4%
北海道	268	566	447	599	565	321	458	296	208	187	237	152	4,305	1.7%
東北地方	2,314	2,222	3,168	2,527	3,456	2,800	4,122	3,726	3,689	3,729	3,703	2,852	38,308	14.8%
関東地方	2,152	2,142	4,756	3,733	6,455	5,215	5,491	9,849	6,505	6,487	5,586	3,396	61,766	23.9%
北陸・中部地方	399	420	826	707	1,101	945	1,084	1,295	1,293	1,261	1,256	850	11,437	4.4%
近畿地方	256	281	841	558	892	688	590	998	697	1,114	794	598	8,307	3.2%
中国・四国地方	157	142	284	188	256	191	204	332	327	400	394	189	3,065	1.2%
九州・沖縄地方	137	165	271	245	286	260	276	286	463	512	235	110	3,248	1.3%
外国人	100	203	253	229	181	451	204	404	238	420	269	78	3,029	1.2%
不明	2,065	1,866	2,518	2,306	3,622	2,720	3,910	5,014	3,317	3,561	2,985	2,145	36,030	13.9%
合計	13,676	14,366	21,865	16,632	25,028	19,945	24,562	32,727	24,561	25,708	22,378	16,989	258,437	100.0%

※各商圏ごとに人数の上位3つの月に色付けしている。

③参考:宿泊者の居住地(観光+その他)内訳

<令和4年>

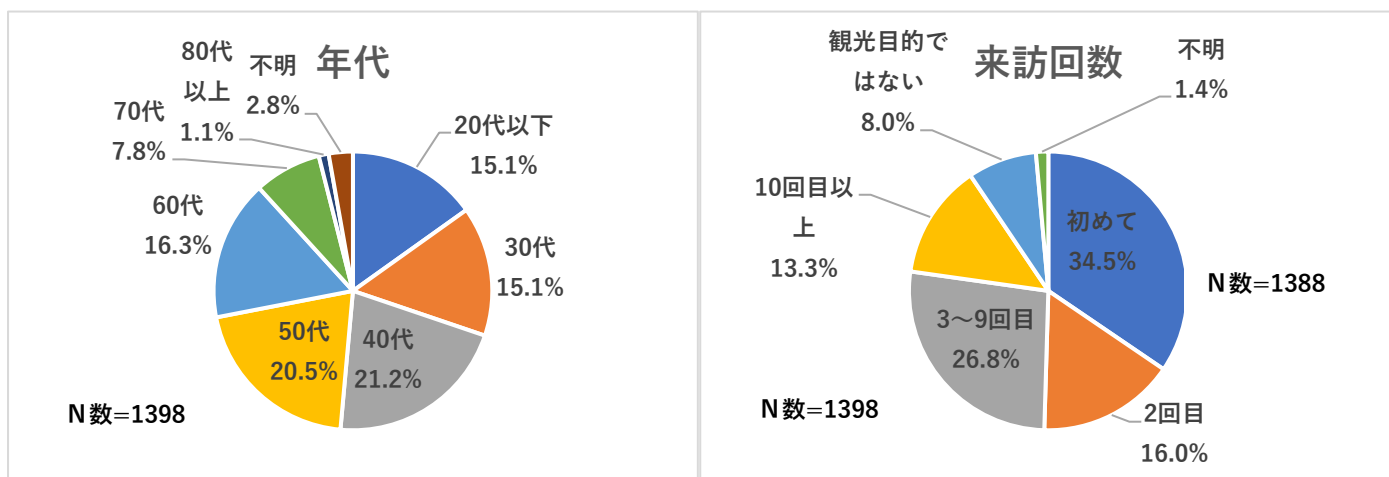
観光+ その他	1月	2月	3月	4月	5月	6月	7月	8月	9月	10月	11月	12月	計 単位:人	割合
宮城県内	6,784	6,081	8,849	7,568	9,911	7,589	9,091	11,113	7,906	8,559	8,204	7,532	99,187	39.9%
北海道	229	247	318	369	569	470	526	292	307	341	193	270	4,131	1.7%
東北地方	1,790	1,377	2,649	2,492	3,075	2,976	3,732	3,344	3,405	3,622	4,075	3,427	35,963	14.5%
関東地方	1,891	1,211	2,851	2,884	5,606	4,211	4,567	8,284	5,829	7,059	5,798	3,454	53,645	21.6%
北陸・ 中部地方	267	251	628	611	777	738	623	952	1,122	1,589	1,613	636	9,806	3.9%
近畿地方	262	241	480	381	796	501	657	877	791	1,146	1,066	366	7,564	3.0%
中国・ 四国地方	85	63	125	145	147	172	243	471	429	483	389	268	3,019	1.2%
九州・ 沖縄地方	103	97	94	165	183	205	277	249	398	491	435	205	2,904	1.2%
外国人	53	161	129	34	52	171	110	98	102	53	63	104	1,131	0.5%
不明	891	1,273	2,194	1,927	2,869	2,351	3,066	4,257	3,183	3,652	2,979	2,336	30,977	12.5%
合計	12,356	10,742	17,875	16,095	22,953	18,743	21,896	28,417	22,924	26,468	24,162	18,140	248,326	100.0%

※各商圏ごとに人数の上位3つの月に色付けしている。

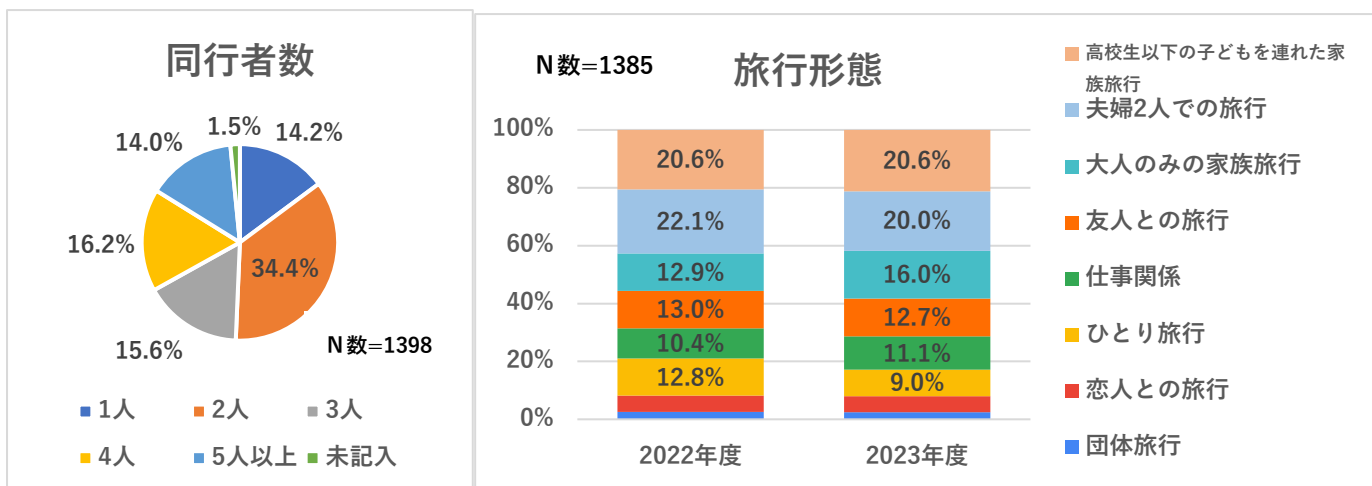
3. 気仙沼市の来訪者分析

(1)回答者の属性

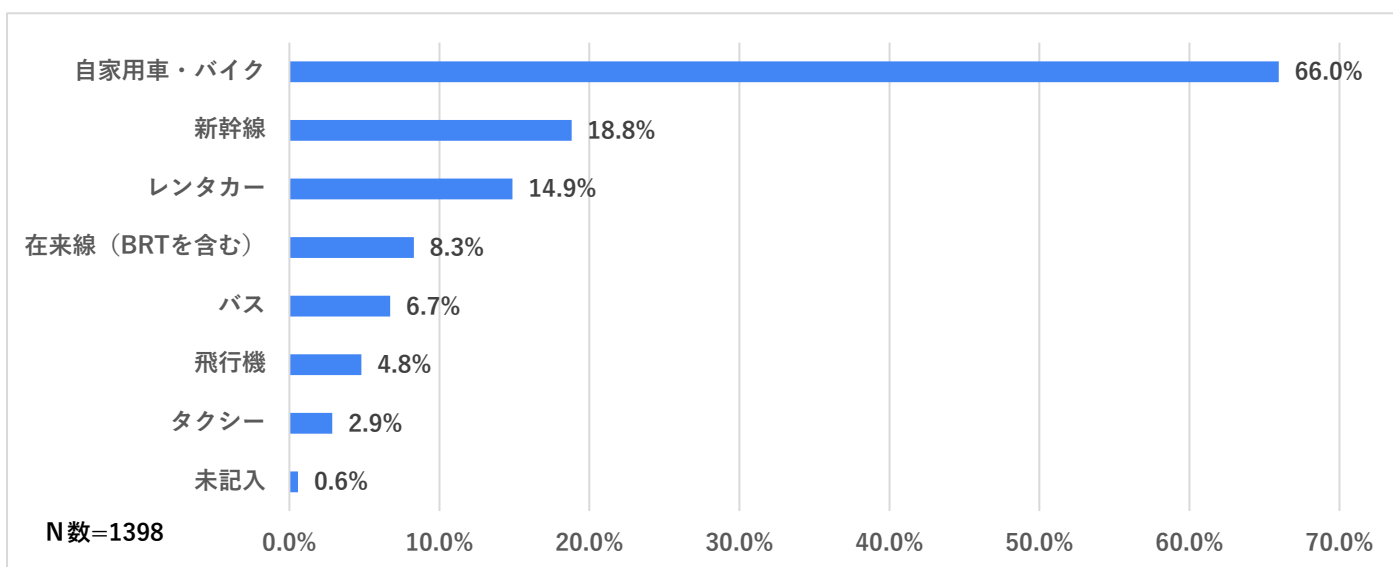
①年代・来訪回数



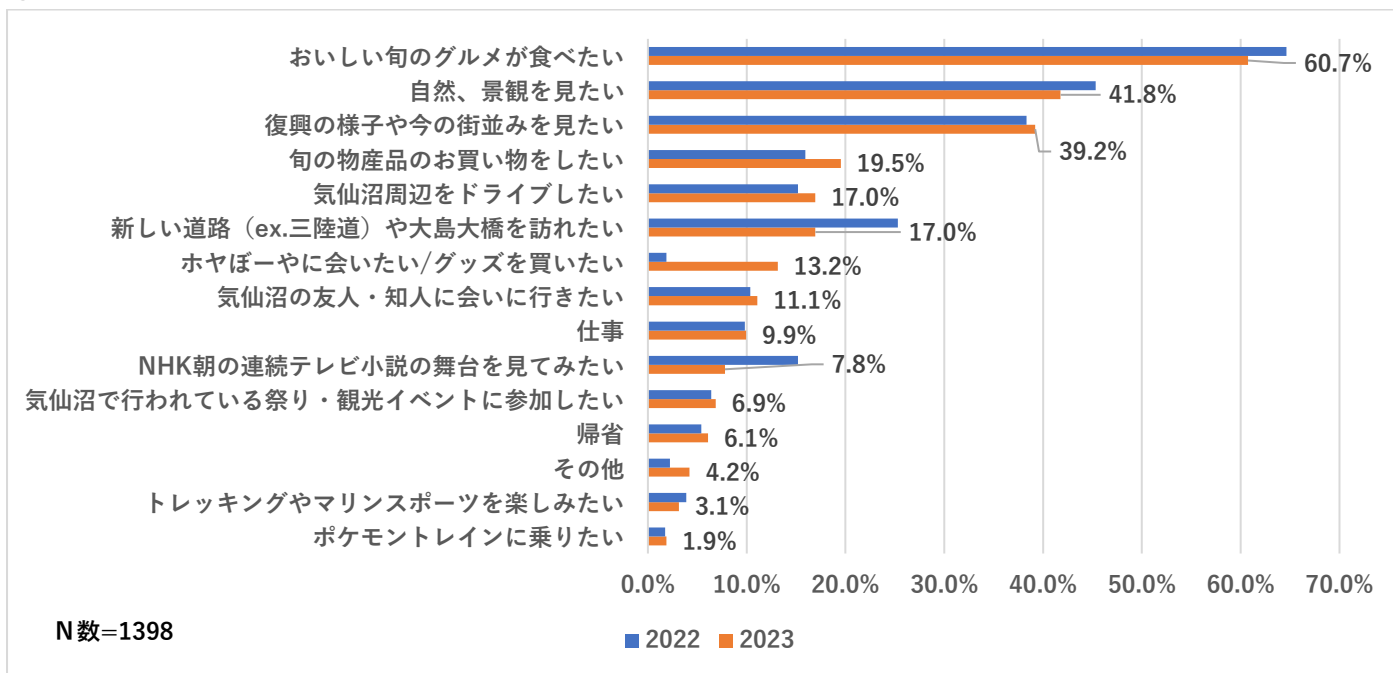
②同行者



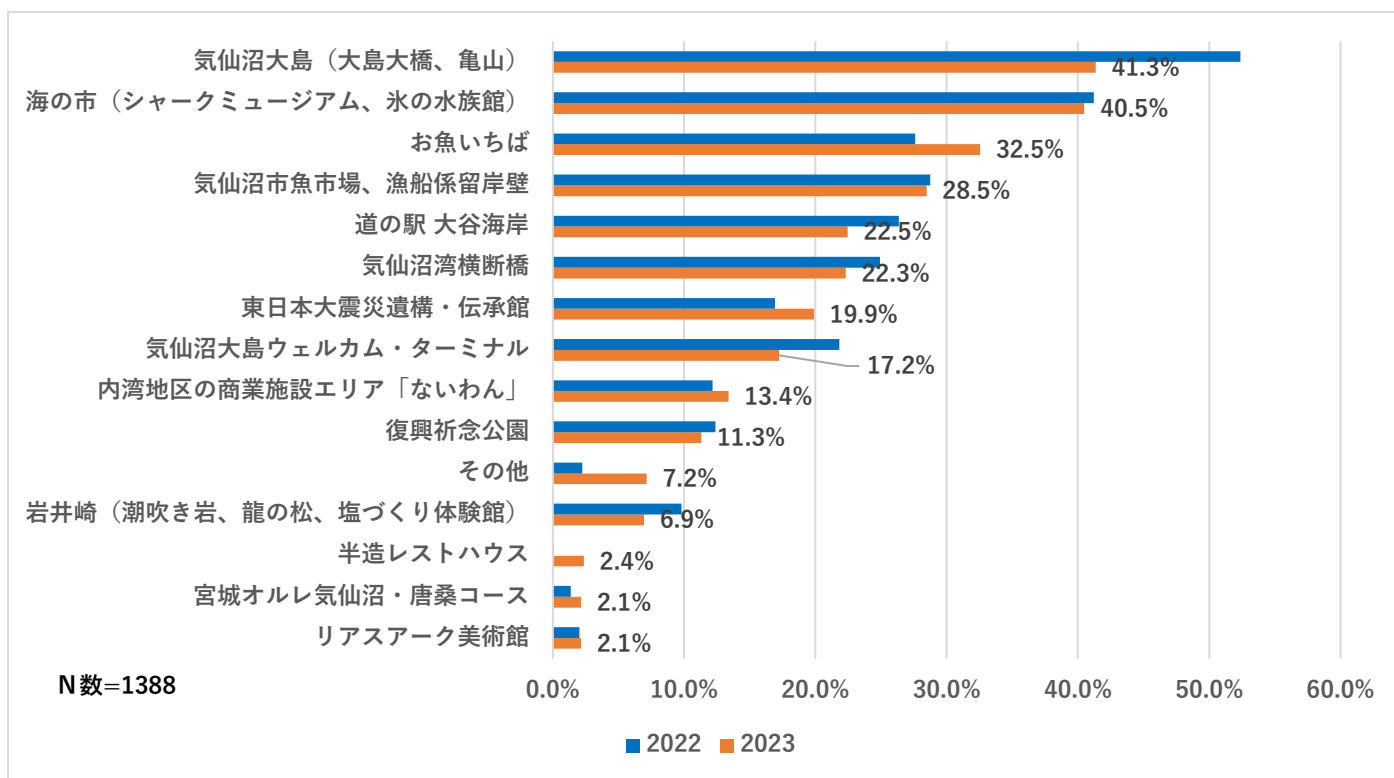
③交通手段



④目的



⑤目的となったスポット



(3)年代ごとの特徴

①宿泊者の年代別同行者形態

2023年度 旅行形態	20歳代	30歳代	40歳代	50歳代	60歳代	70歳代	80歳代以上
夫婦2人での旅行	21.4%	10.1%	9.6%	23.5%	19.0%	18.4%	53.8%
高校生以下の子どもを連れた家族旅行	20.7%	13.0%	10.3%	10.8%	14.2%	21.4%	0.0%
大人だけの家族旅行	11.4%	15.0%	17.0%	11.6%	9.5%	1.9%	0.0%
友人との旅行	7.9%	10.1%	7.8%	12.3%	8.5%	7.8%	15.4%
仕事関係	0.7%	2.4%	2.5%	2.2%	1.9%	4.9%	7.7%
ひとり旅行	4.3%	9.2%	13.8%	27.8%	40.3%	40.8%	15.4%
恋人との旅行	11.4%	29.0%	36.5%	7.9%	6.2%	4.9%	7.7%
団体旅行	22.1%	11.1%	2.5%	4.0%	0.5%	0.0%	0.0%
合計	100.0%	100.0%	100.0%	100.0%	100.0%	100.0%	100.0%

②宿泊者の年代別来訪目的

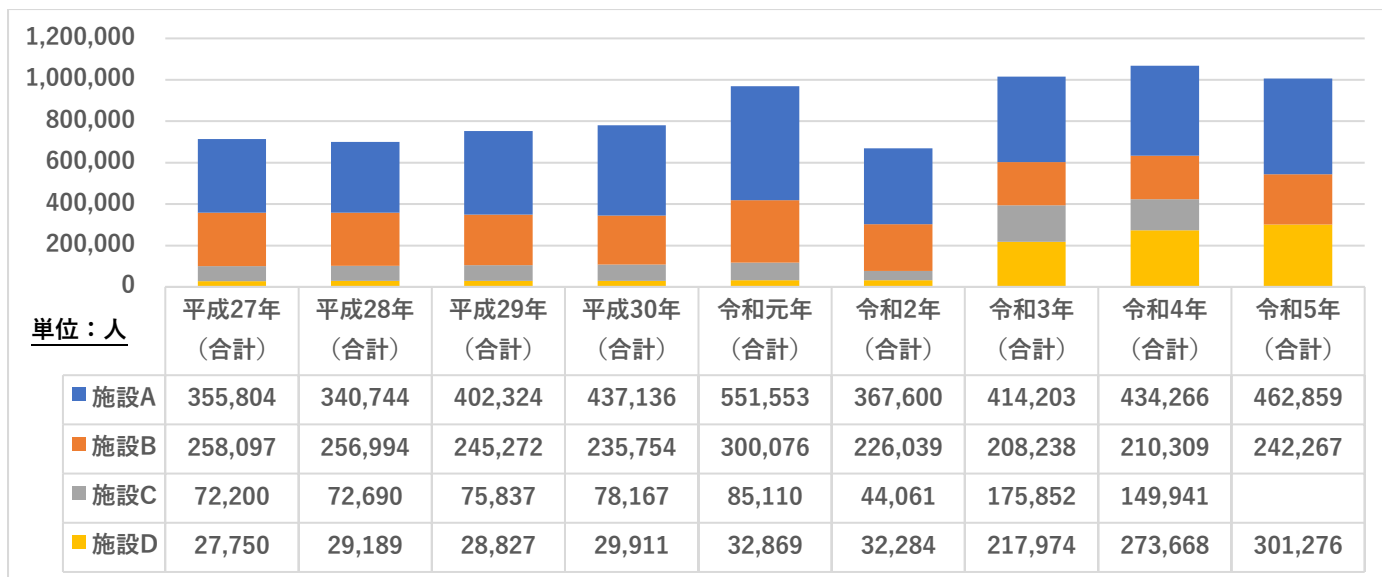
2023年度 目的	20歳代	30歳代	40歳代	50歳代	60歳代	70歳代	80歳代以上
おいしい旬なグルメが食べたい	22.1%	23.2%	24.0%	23.6%	23.8%	23.4%	24.3%
自然、景観を見たい	17.1%	18.8%	15.7%	15.1%	15.6%	14.0%	10.8%
復興の様子や今の街並みを見たい	13.6%	14.1%	14.6%	15.4%	15.1%	21.1%	13.5%
新しい道路(ex.三陸道)や大島大橋を訪れたい	4.0%	5.1%	4.3%	6.9%	8.7%	12.5%	18.9%
旬な物産品のお買い物をしたい	6.0%	5.5%	5.8%	7.8%	11.9%	8.7%	10.8%
気仙沼の友人・知人に会いに行きたい	3.0%	2.7%	2.7%	3.4%	3.2%	2.6%	0.0%
気仙沼周辺をドライブしたい	8.8%	5.3%	6.3%	6.4%	7.5%	6.4%	5.4%
仕事	0.8%	1.3%	2.3%	1.1%	0.3%	0.4%	0.0%
NHK 朝の連続テレビ小説の舞台を見てみたい	4.0%	3.0%	4.7%	5.2%	3.9%	2.6%	2.7%
その他	3.8%	3.2%	1.7%	3.1%	2.0%	1.9%	2.7%
気仙沼で行われている祭り・観光イベントに参加したい	1.3%	1.7%	0.4%	0.2%	0.3%	0.4%	0.0%
ホヤぼーやに会いたい/グッズを買いたい	8.0%	7.0%	5.6%	4.8%	2.0%	1.1%	2.7%
トレッキングやマリンスポーツを楽しみたい	2.5%	5.3%	6.4%	3.8%	2.6%	1.5%	0.0%
帰省	2.5%	2.7%	3.1%	1.7%	2.0%	2.3%	5.4%
ポケモンレインに乗りたい	2.5%	1.0%	2.5%	1.4%	0.9%	1.1%	2.7%
合計	100.0%	100.0%	100.0%	100.0%	100.0%	100.0%	100.0%

③宿泊者の年代別来訪スポット

2023年 スポット	20歳代	30歳代	40歳代	50歳代	60歳代	70歳代	80歳代以上
気仙沼大島(大島大橋、亀山)	19.1%	18.8%	17.0%	13.4%	10.8%	8.4%	7.1%
海の市(シャークミュージアム、氷の水族館)	8.0%	8.3%	8.2%	9.2%	8.2%	8.7%	4.8%
お魚いちば	8.6%	5.7%	7.8%	9.0%	8.8%	8.1%	7.1%
気仙沼市魚市場、漁船係留岸壁	11.4%	9.3%	10.4%	9.7%	12.2%	11.7%	16.7%
道の駅 大谷海岸	4.3%	5.3%	6.2%	7.5%	7.1%	8.1%	2.4%
気仙沼湾横断橋	10.2%	15.0%	14.7%	15.0%	17.0%	20.5%	14.3%
東日本大震災遺構・伝承館	4.0%	3.0%	4.0%	3.8%	4.9%	5.4%	7.1%
気仙沼大島ウェルカム・ターミナル	11.4%	12.5%	10.4%	12.3%	14.3%	11.1%	23.8%
内湾地区の商業施設エリア「ないわん」	6.5%	6.8%	8.0%	6.8%	7.5%	9.1%	4.8%
復興祈念公園	6.2%	6.8%	4.2%	6.3%	4.2%	1.3%	2.4%
その他	1.2%	0.6%	0.8%	0.4%	0.9%	2.3%	0.0%
岩井崎(潮吹き岩、龍の松、塩づくり体験館)	2.2%	0.8%	0.9%	1.0%	0.5%	0.0%	0.0%
半造レストハウス	1.5%	2.8%	2.7%	2.6%	2.0%	1.7%	4.8%
リアスアーク美術館	4.3%	3.6%	3.6%	2.3%	1.1%	2.0%	2.4%
宮城オルレ気仙沼・唐桑コース	1.2%	0.8%	1.2%	0.7%	0.5%	1.7%	2.4%
合計	100.0%	100.0%	100.0%	100.0%	100.0%	100.0%	100.0%

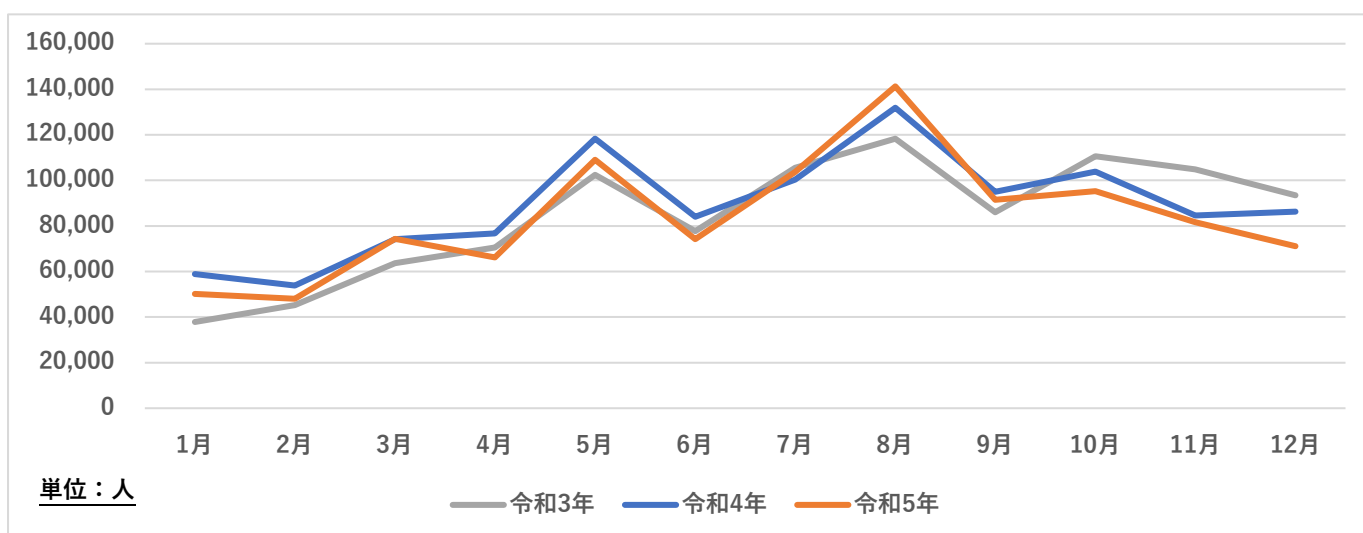
4. 物販施設(レジ通過人数)

(1)年別レジ通過人数(過去9年)

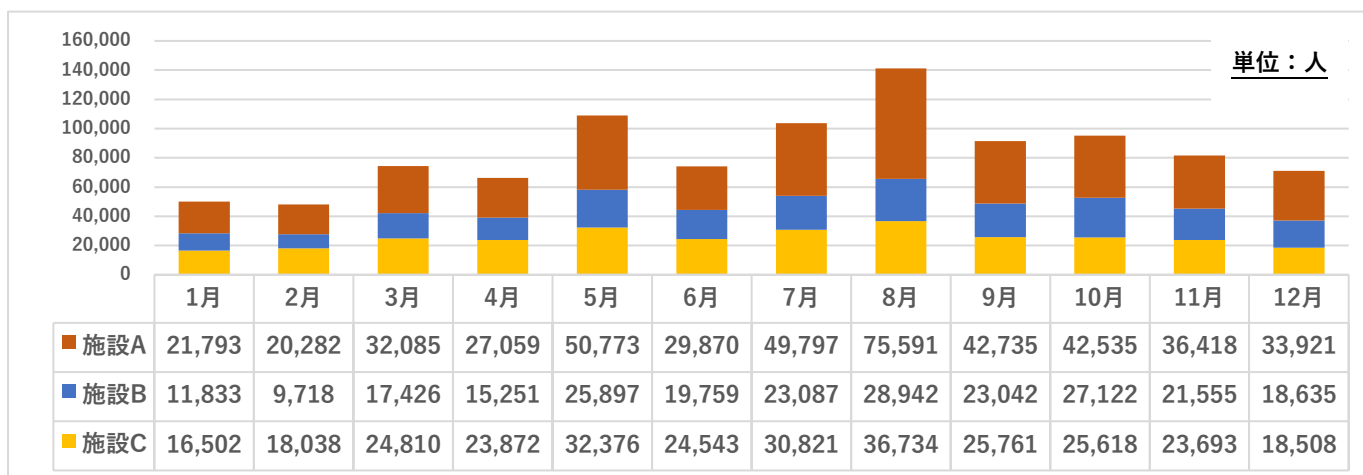


※施設Cの集計方法が令和3年より変更。施設Cは令和4年で閉業。

(2)レジ通過人数 年間推移比較(過去3年)

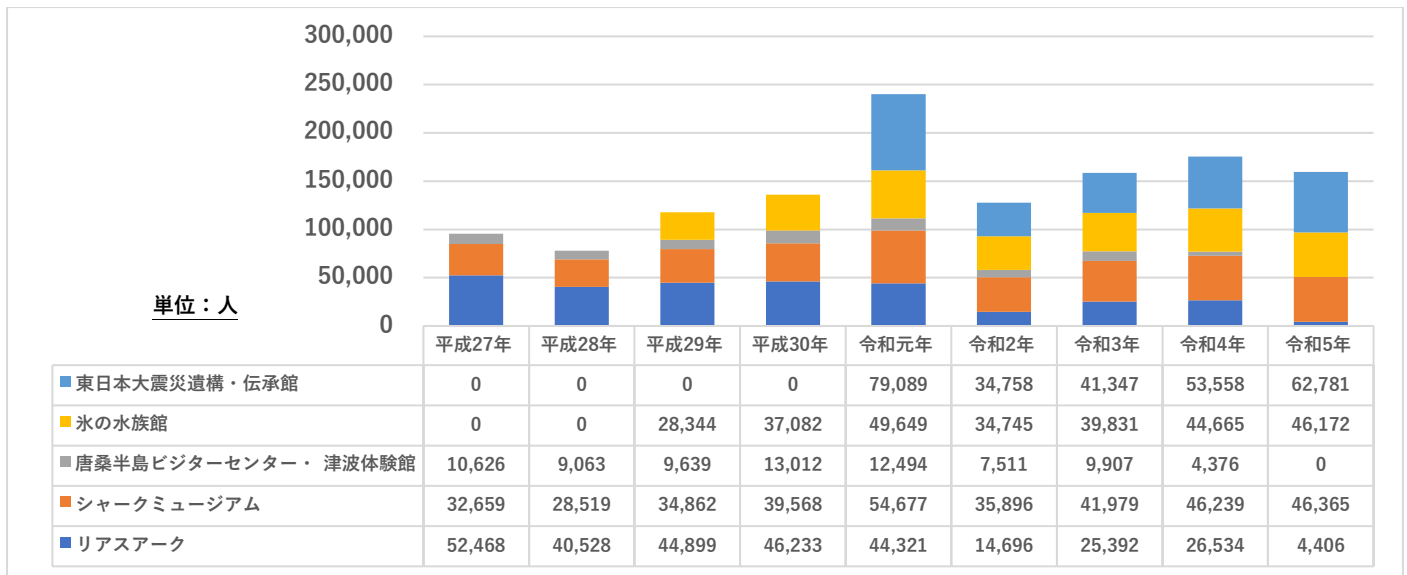


(3)施設別レジ通過人数 令和5年 年間推移

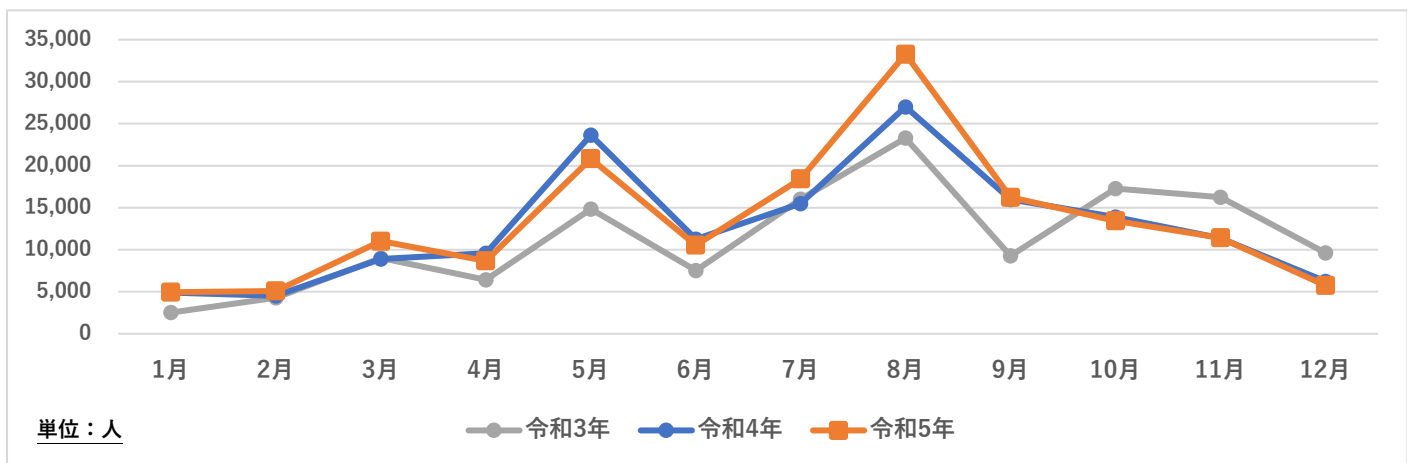


5. 観光施設

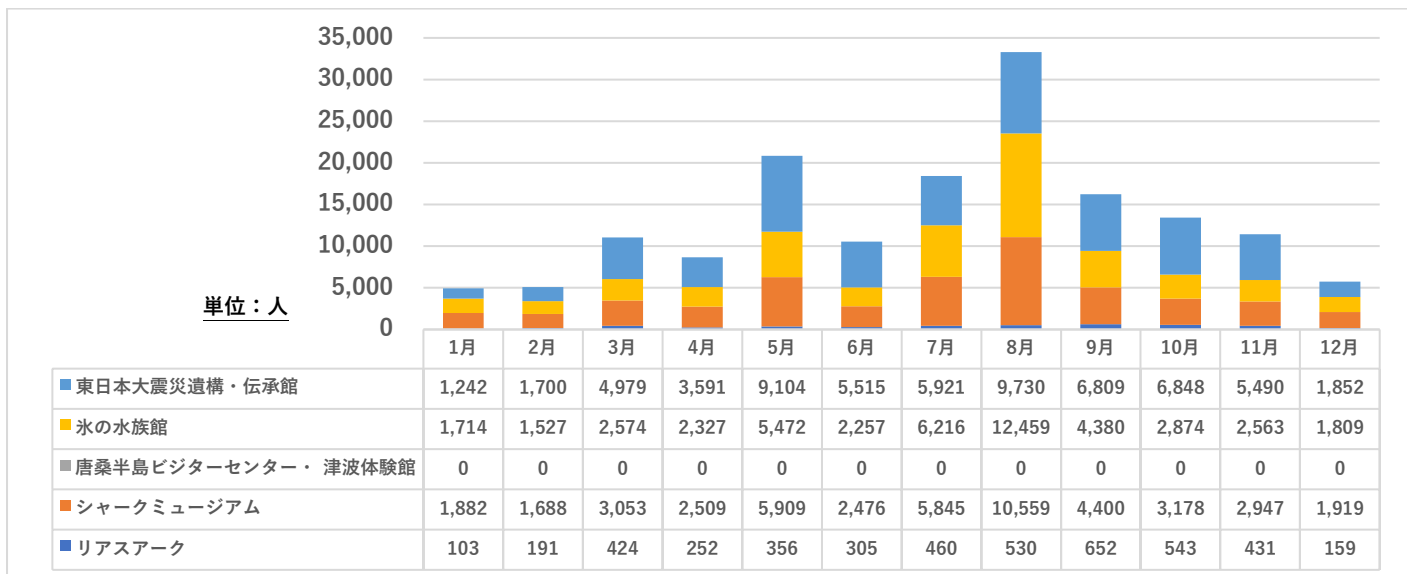
(1)年別利用人数(過去9年)



(2)利用人数 年間推移比較(過去3年)

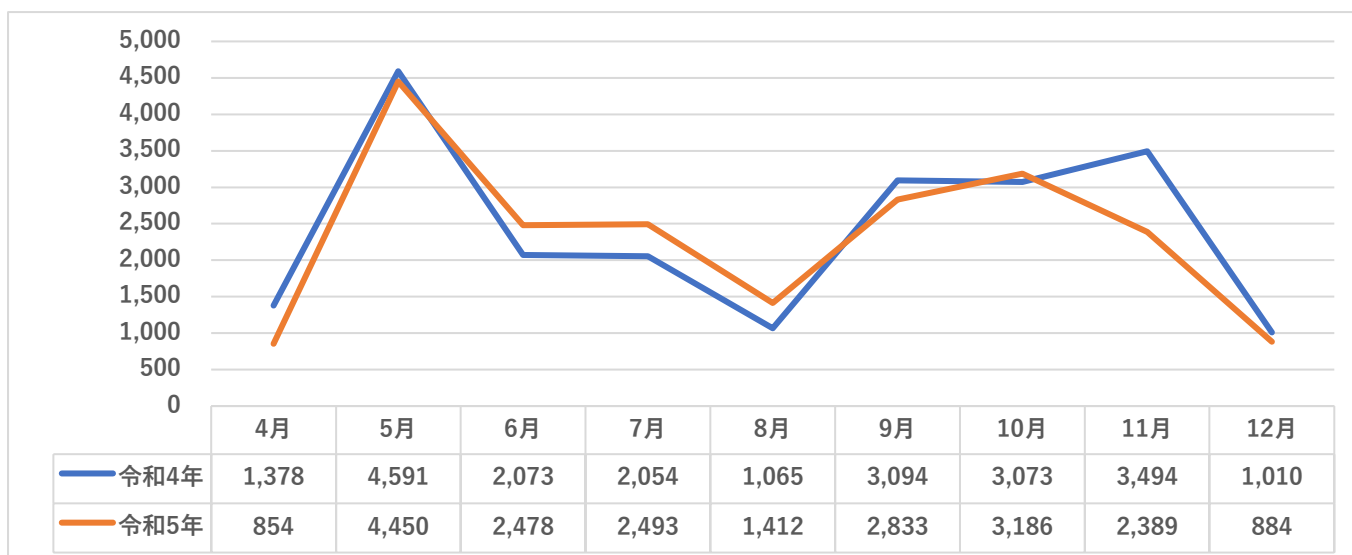


(3)施設別利用人数 令和5年 年間推移 ※唐桑ビジターセンター・津波体験館は休業中



6. 体験・ガイドプログラム

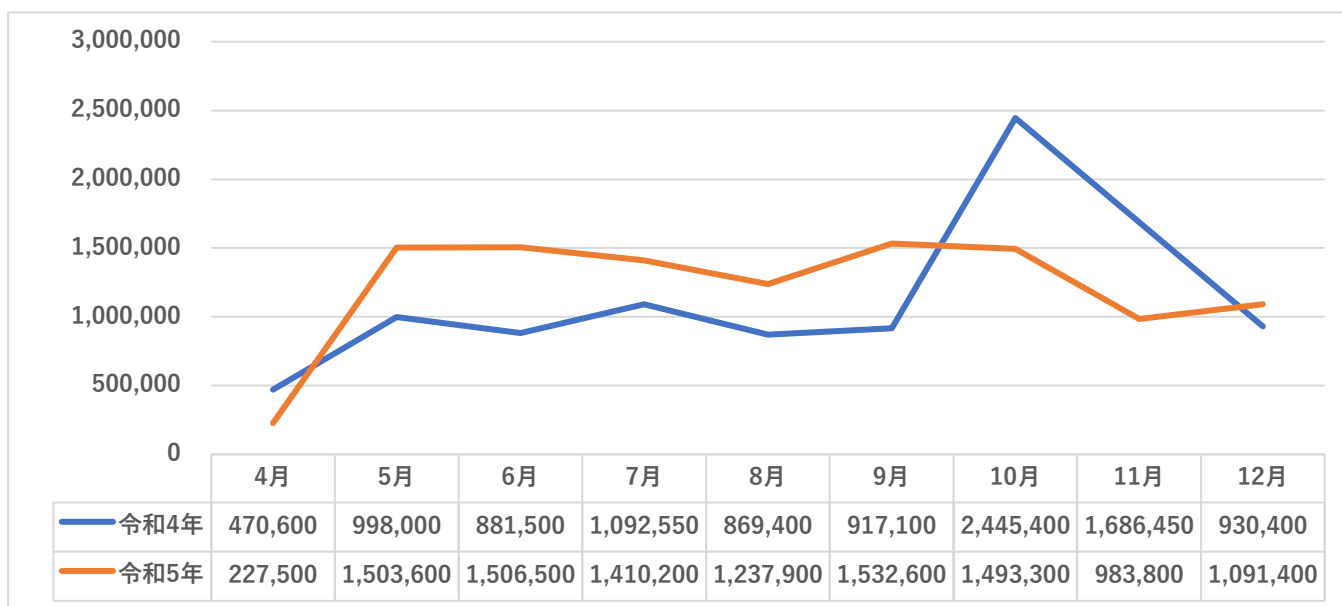
(1) 年別体験人数



単位：人

※集計方法変更のため5月より記載

(2) 年間体験金額

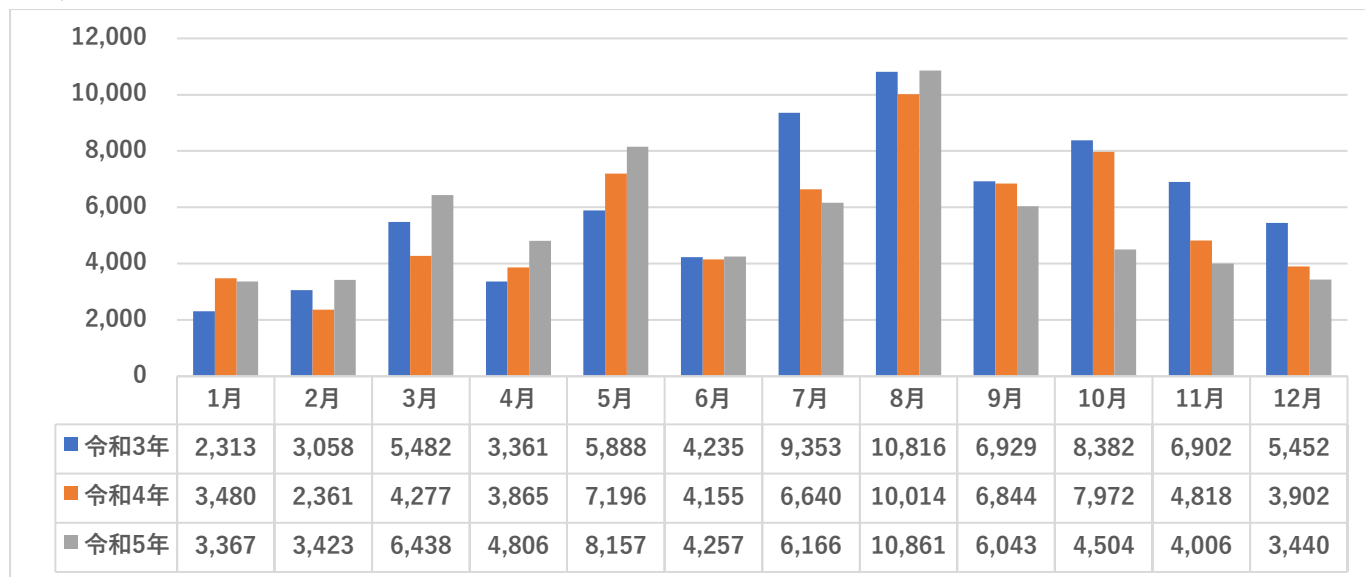


単位：円

※集計方法変更のため5月より記載

7. 観光案内所

(1) 観光案内所 利用人数(過去3年)



単位：人

(2) 参考：観光案内所 年間推移

令和5年 (単位：人)	1月	2月	3月	4月	5月	6月	7月	8月	9月	10月	11月	12月
海の市観光サービスセンター	2,334	2,379	4,009	3,092	5,409	2,476	4,349	8,415	3,985	3,172	2,793	2,273
駅前観光案内所	1,033	1,044	2,429	1,714	2,748	1,781	1,817	2,446	2,058	1,332	1,213	1,167